

TOIMINTASUUNNITELMA VUOSILLE 2026 ja 2027 TALOUSARVIO VUODELLE 2026

YLEISTÄ

Loviisan saariston kalatalousalue on julkisoikeudellinen yhdistys, joka kattaa vesialueet Loviisan saaristossa sekä eteläiset osat Koskenkylänjoesta ja Taasianjoesta. Koskenkylänjoessa raja kulkee Hammarträsketin pohjoisrannalla ja Taasianjoessa moottoritien kohdalta. Raja lännessä kulkee Pikku-Pernajanlahden itäistä rantaa pitkin ja meressä idässä pitkin kunnanrajaa Pyhtäälle. Metsähallituksen kaksi kiinteistöä Ahvenkoskenlahden pohjoisosassa kuuluvat kuitenkin Kymen kalatalousalueeseen.

Kalatalousalueen tehtävänä on kehittää alueensa kalataloutta ja edistää jäsentensä yhteistyötä kalavarojen kestäväen käytön ja hoidon järjestämisessä. Kalatalousalue voi tehdä sitoumuksia ja hankkia omaisuutta omiin nimiinsä tai omaan käyttöönsä.

Kalatalousalueen jäseniä ovat alueen kalastusoikeuden haltijat ja valtakunnalliset kalatalousalan järjestöt. Jäsenyys on automaattinen eikä sitä voida valita tai poistaa.

Kalatalousalueen toimielimet ovat yleiskokous, hallitus ja toiminnanjohtaja.

KÄYTTÖ- JA HOITOSUUNNITELMA

Käyttö- ja hoitosuunnitelmaa toteuttavat kalatalousalue yhdessä alueen eri toimijoiden, vesialueiden omistajien ja viranomaisten kanssa. Toteuttaminen on riippuvainen riittävästä rahoituksesta.

Vuodelle 2026 suunnitellut toimenpiteet esitetään jäljempänä toimintasuunnitelmassa.

KALAVESIEN HOITO

Tämän otsikon alla esitetään tietoa ja toimenpiteitä, jotka edistävät käyttö- ja hoitosuunnitelman osatavoitteita 1, 2, 5, 7 ja 8.

Kalanistutukset

Niiden, jotka suunnittelevat kalaistutuksia Loviisan saariston kalatalousalueella, tulee huomioida, että istutuksissa saa käyttää ainoastaan käyttö- ja hoitosuunnitelmassa mainittuja kalalajeja ja kalakantoja. Jos muita lajeja tai kantoja halutaan käyttää, on poikkeuslupaa haettava Varsinais-Suomen ELY-keskukselta.

Saaristosiikaa ei ole saatavilla viljelystä, koska vesihome on tuhonnut emokalakannan.

Kalalajit ja -kannat, joita voidaan istuttaa ilman poikkeuslupaa.

Kalatalousalue jatkaa kalaistutuksia taloudellisten resurssien puitteissa ja siinä määrin kuin sopivaa istutusmateriaalia on saatavilla. Jos taloudelliset resurssit eivät mahdollista sekä istutuksia että kalastuksenvalvontaa, asetetaan valvonta etusijalle. Valvonta on lakisääteinen tehtävä, ja istutuksia tekevät kalatalousalueella myös muut toimijat.

Kalatalousalue panostaa ensisijaisesti meritaimeneen, vaellussiikaan, haukeen ja mateeseen. Istutukset tukevat sekä kalakantoja että kalastusta. Istutuspaikka ja -laji vaihtelevat vuosittain.

Vuodelle 2026 on talousarviossa varattu 4 000 euroa kalaistutuksiin. Kaksivuotiaita taimenia tilataan Hanka-Taimen Oy:ltä 3 500 eurolla ja vastakuoriutuneita haukia 500 eurolla Kaakkois-Suomen Kalatalouskeskukselta, jolla on poikashautomo Ahvenkoskella.

Kunnostukset

Käyttö- ja hoitosuunnitelman mukaan kalatalousalue selvittää, onko alueella vesistöjä tai vesialueita, jotka ovat kunnostuksen tarpeessa tai jotka hyötyisivät kunnostustoimenpiteistä.

Laji ja kanta
Vaellussiika, Kymijoki
Saaristosiika, Bengtsår
Meritaimen, Storå tai Ingarskila
Merilohi, Kymijoki
Made, lähin paikallinen kanta
Hauki, lähin paikallinen kanta
Kuha, eteläinen merikanta
Ankerias

Tällä hetkellä kalatalousalue osallistuu Suur-Sarvilahden puiston padon sekä lyhyen Sarvilahdenpuron purojakson kunnostuksen suunnitteluun. Tavoitteena on parantaa kalojen elinympäristöä. Puro vaikuttaa jopa soveltuvan taimenen kutupaikaksi, ja pato voi toimia kalojen talvehtimispaikkana. Varsinaiset maastossa toteutettavat toimenpiteet aloitetaan aikaisintaan vuonna 2027.

Hallitus seuraa myös Loviisan kaupungin toteuttaman haukikosteikon rakentamista, joka tehdään asuntomessualueen ruoppausten kompensatiotoimenpiteenä.

Merimetso ja hylje

Kalakannat ja hyvien saaliiden edellytykset paranisivat, jos hylje- ja merimetsokannat olisivat pienemmät. Kalatalousalue suhtautuu siksi myönteisesti hylje- ja merimetsokantojen säätelyyn ja on merimetsotoimenpidesuunnitelmaan perustuen hakenut poikkeuslupaa kannanhoidollisiin toimenpiteisiin Varsinais-Suomen elinkeino-, liikenne- ja ympäristökeskuksen ympäristöyksiköltä. Päätös oli kielteinen, minkä vuoksi kalatalousalue on jättänyt valituksen Helsingin hallinto-oikeuteen.

Tätä kirjoitettaessa kalatalousalue odottaa hallinto-oikeuden ratkaisua. Loviisan saariston kalatalousalueen hallitus harkitsee yhdessä muiden kalatalousalueiden kanssa asian viemistä tarvittaessa edelleen korkeimpaan hallinto-oikeuteen.

Edunvalvonta

Edunvalvonta on usein myös kalavesien hoitoa. Kalatalousalueen hallitus seuraa aktiivisesti erilaisia lupahakemuksia, jotka koskevat vesialueita, kalakantoja ja kalastusta, sekä esittää näkemyksensä suunnitelluista toimenpiteistä ja siitä, miten niiden vaikutukset tulisi kompensoida. Hallitus seuraa myös erilaisten kalataloudellisten seurantaohjelmien tuloksia ja pyrkii tilaisuuden tullen vaikuttamaan siihen, miten seuranta toteutetaan.

Kalastusmääräykset

Ne kalastusmääräykset, joita käyttö- ja hoitosuunnitelman perusteella on haettu ja jotka Varsinais-Suomen elinkeino-, liikenne- ja ympäristökeskus on hyväksynyt, esitellään vuoden 2025 vuosikertomuksessa sekä kalatalousalueen verkkosivuilla. Kyse on erilaisista kalastuskielloista, joiden tavoitteena on vahvistaa tai säilyttää erityisesti kuha-, meritaimen-, vaellussiika- ja madekantoja.

Hallitus ehdottaa yleiskokoukselle, että kalatalousalue hakee seuraavia uusia määräyksiä. Osa näistä määräyksistä on aiemmin ollut suosituksia. Asia käsitellään yleiskokouksessa omana kohtanaan.

- Meritaimenen viehekalastus sallittu ainoastaan vieheellä, jossa on yksi enintään kolmihaarainen ja väkäsetön koukku tai kaksi yksihaaraista väkäsetöntä koukkuja.
- Vahvemman kuin 0,20 mm (monofiili) havaksesta, punotusta langasta tai vahvasta kuitumateriaalista tehtyjen verkkojen asettaminen pyyntiin 50 metriä lähempänä rantaa on kielletty ajanjaksolla 1.10–31.12 ja 1.4–15.5.
- Kuhan alin pyyntimitta nostetaan vapaa-ajankalastuksessa 45 senttimetriin, mutta kaupallisessa kalastuksessa se säilyy lain ja asetuksen mukaisesti 42 senttimetrissä.
- Kalatalousalue suosittelee, että 65 cm tai sitä suuremmat kuhat vapautetaan takaisin veteen.
- Verkkojen pienin sallittu solmuväli määrätään 45 millimetriin, lukuun ottamatta silakan, kilohailin, kuoreen ja syöttikalan verkkokalastusta. Kalatalousalue suosittelee suurempien solmuvälien käyttöä erityisesti kuhan kohdennetussa kalastuksessa.
- Kuhan saaliskiintiö koko kalatalousalueella on kolme kuhaa vuorokaudessa kalastajaa kohden, lukuun ottamatta verkkokalastusta, kaupallista kalastusta tai emokalojen pyyntiä viljelytarkoituksiin.

SEURANTA

Jotta käyttö- ja hoitosuunnitelman toteutumista voidaan arvioida ja suunnitelmaa myöhemmin päivittää, kalastuksen ja saaliiden seuranta on välttämätöntä. Suunnitelman tavoitteisiin kuuluu, että kalatalousalueella on riittävän tarkka käsitys alueen kalakannoista, kalastuspaineesta ja saaliista, erityisesti vapaa-ajankalastuksen osalta. Tätä voidaan edistää muun muassa kehittämällä sähköisiä järjestelmiä saalistietojen keräämiseksi.

Kalatalousalue tiedottaa tämän vuoksi alla mainitusta pakollisesta saalisilmoitusvelvollisuudesta. Alla mainittu ilmoitusvelvollisuus koskee myös tapauksia, joissa kala on vapautettu takaisin veteen.

käännös

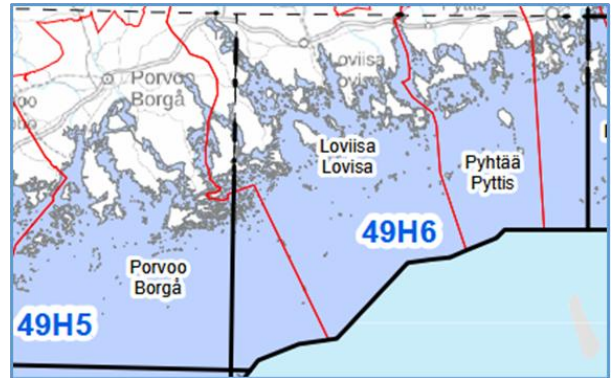
Kansallisen lainsäädännön mukaan 16 vuotta täyttäneiden vapaa-ajankalastajien tulee 14 päivän kuluessa ilmoittaa saaliiksi saadut järvilohi, taimen, kyttyrälohi ja harjus merialueella sekä sisävesissä leveysasteen 65°00'N eteläpuolella sekä nieriä Kuolimossa ja Saimaalla sekä muualla Vuoksen vesistöalueella.

Rannikolla saalis ilmoitetaan kunnittain ja tilastoruuduittain. Loviisan saariston kalatalousalue sijaitsee pääosin yhdessä tilastoruudussa. Ilmoituksen voi tehdä Omakala-sovelluksen kautta, sähköpostitse tai puhelimitse.

EU-sääntelyn mukaan vapaa-ajankalastajien on lisäksi iästä riippumatta ilmoitettava päivittäin saaliiksi saadut lohi, ankerias ja turska sähköisessä muodossa.

Ilmoituksessa on kerrottava, onko saalis saatu rannalta, aluksesta, veden alta (sukeltamalla) vai jäältä.

Muiden lajien ilmoittaminen Omakala-palvelussa on vapaaehtoista, mutta toivottavaa.



KALASTUKSENVALVONTA

Tämän otsikon alla esitetään toimenpiteitä, jotka edistävät käyttö- ja hoitosuunnitelman osatavoitetta 4.

Kalastuksenvalvonta kuuluu kalatalousalueen keskeisiin ja lakisääteisiin tehtäviin, ja se asetetaan etusijalle istutuksiin nähden, mikäli taloudellinen tilanne ei mahdollista molempien toteuttamista. Kalatalousalueen valvojat eivät ole sidottuja kiinteistörajoihin, ja heillä on parhaat edellytykset valvoa sekä kalastuksen lainmukaisuutta että luvallisuutta.

Kalatalousalueen hallitus on valtuuttanut kalastuksenvalvojiksi Timo Salmian, Mikko Salosen ja Miriam Stenvallin. Jokaisella valvojalla on oma pääasiallinen toimialueensa. Rajallisten taloudellisten resurssien vuoksi valvojat työskentelevät pääsääntöisesti yksin. Kaikilla on käytössään sähköinen raportointijärjestelmä, ja he toimivat yrittäjinä.

Valvojilla on myös oma WhatsApp-ryhmä sisäistä viestintää varten.

Hallitus on lisäksi valtuuttanut Juha Niemen ja Sampo Vainion valvomaan jokialueita. He eivät saa tehtävästään korvausta.

Valvonta kohdistetaan kalataloudellisesti merkittävälle alueelle (käyttö- ja hoitosuunnitelma luku 2.3.1) sekä kalataloudellisesti tärkeimpiin saalislajeihin, eli kuhaan, ahveneen, siikaan, taimeen ja haukeen. Näillä alueilla kiinnitetään erityistä huomiota käyttö- ja hoitosuunnitelman määräysten noudattamisen valvontaan, siltä osin kuin alueellinen kalatalousviranomainen on ne vahvistanut.

Erytystä huomiota kiinnitetään myös siihen, että kalastus tapahtuu voimassa olevien lupien mukaisesti niillä vesialueilla, joilla kalastusoikeuden haltijat ovat sopimuksella antaneet kalatalousalueelle tehtäväksi kalastuksenvalvonnan. Vesialueiden omistajien, jotka toivovat kalastuksen luvallisuuden valvontaa, tulee osallistua kalastuksenvalvonnan rahoitukseen.

Vuosina 2026–2027 kalatalousalue pyrkii siihen, että kalastusoikeuden haltijat antavat pysyvän suostumuksensa siihen, että syyte voidaan nostaa kalastuksen luvallisuutta koskeissa asioissa. Erityisen tärkeää on saada mukaan suuremmat vesialueiden omistajat kalataloudellisesti merkittävillä alueilla.

Tavoitteena on noin 200 tuntia kalastuksenvalvontaa vuodessa, mutta lopullinen tuntimäärä riippuu täysin elinvoimakeskusten sekä vesialueiden omistajien rahoituksesta. Kalatalousalue on hakenut edistämismäärärahaa (25 000 euroa) vuosille 2026–2027.

Kalatalousalue pyrkii myös tiiviimpään yhteistyöhön kalastusoikeuden haltijoiden omien valvojien kanssa ja pyytää siksi tietoja näistä kalatalousalueen verkkosivujen kautta sekä erilaisten kokousten ja yhteydenottojen yhteydessä.

KALASTUSLUVAT

Käyttö- ja hoitosuunnitelman osatavoite 10 on selvittää, voiko Loviisan kaupunki siirtää kalastuslupiansa hallinnoinnin ja myynnin kalatalousalueelle siten, että kalatalousalue saisi myös lupamyynnistä kertyvät tulot.

Kalatalousalue käy kaupungin kanssa keskustelija kalastuslupien myynnistä ja auttaa kaupunkia – riippumatta siitä, saavutetaanko tavoite vai ei – kehittämään myyntiä ja sen seurantaa sujuvammaksi ja informatiivisemmaksi kaikille osapuolille.

OSAKASKUNNAT JA YHTEISLUPA-ALUEET

Tämän otsikon alla esitetään toimenpiteitä, jotka edistävät käyttö- ja hoitosuunnitelman osatavoitetta 6: että osakaskunnat ja muut vesialueiden omistajat ovat aktiivisia ja tarjoavat kalastuslupia alueen kalastajille sekä että kalatalousalue selvittää, onko vesialueiden omistajien keskuudessa kiinnostusta muodostaa yhtenäislupa-alueita.

Yhtenäislupa-alueiden muodostamisen edistäminen on myös yksi kalatalousalueiden lakisääteisistä tehtävistä.

Osakaskunnat ja muut vesialueiden omistajat voivat tiedottaa kalastusluvistaan kalatalousalueen verkkosivuilla. Kalatalousalue tarjoaa yleistä osakaskuntaneuvontaa, mutta osakaskunkohtaisista tehtävistä kalatalousalue perii korvauksen.

Kalatalousalueella on sopimus yhden osakaskunnan kanssa asiamies- ja sihteeritehtävien hoitamisesta.

Kalatalousalue on hakenut ELY-keskukselta 8 500 euron edistämismäärärahaa kaksivuotiseen hankkeeseen nimeltä Selvitys yhtenäislupa-alueista Loviisan saaristossa.

Mikäli rahoitus myönnetään, kalatalousalue kartoittaa vesialueiden omistajien kiinnostusta yhtenäislupa-alueiden muodostamiseen ja voi toimia tukiohjelmana tai sopia yhtenäislupa-alueiden hallinnoinnista.

Koska monet alueen osakaskunnista eivät ole järjestäytyneet ja toimiva hallinto on edellytys yhtenäislupa-alueeseen osallistumiselle, hankkeeseen sisältyy myös osakaskuntien tiedottaminen siitä, miten osakaskunta voi järjestäytyä.

Kalatalousalue selvittää myös, millaisille kalastusluville alueen vapaa-ajankalastajilla on tarvetta.

OMISTAJAKORVAUSTEN JAKO JA SÄHKÖINEN KALPA-JÄRJESTELMÄ

Tämän otsikon alla esitetään toimenpide, joka edistää käyttö- ja hoitosuunnitelman osatavoitetta 3.

Yksi kalatalousalueen lakisääteisistä tehtävistä on omistajakorvausten jakaminen. Jakamisen periaatteet esitetään käyttö- ja hoitosuunnitelman luvussa 7. Korvaukset perustuvat maksullisten yleiskalastusoikeuksien käyttöön sekä kalastusopastointiin. Yleiskalastusoikeuksilla tarkoitetaan viehekalastusta, eli heitto- tai vetokalastusta yhdellä vavalla ja yhdellä vieheellä.

Kalatalousalue käsittelee asian vuosittain varsinaisessa yleiskokouksessa, ja korvaukset maksetaan sen jälkeen, kun kokouksen päätös on saanut lainvoiman. Vuonna 2026 käsitellään vuoden 2025 viehekalastukseen liittyvät omistajakorvaukset.

Tavoitteena on, että mahdollisimman moni vesialueiden omistaja tekee sopimuksen omistajakorvauksista ja mielellään antaa varat kalatalousalueen käyttöön kalastusvalvontaan, kalavesien hoitoon tai edunvalvontaan. Jos vesialueen omistaja haluaa nostaa korvauksensa, on lain mukaan omistajan velvollisuus ilmoittaa kalatalousalueelle seuraavat tiedot sekä niiden muutokset: osakaskunnan tai omistajan nimi, osoite, kiinteistötunnus ja tilinumero. Yhteisomistuksessa olevien tai yhteisten vesialueiden osalta kalatalousalue edellyttää lisäksi pöytäkirjaa tai valtakirjaa, josta käy ilmi, kuka hoitaa asiaa. Kalatalousalue maksaa omistusyksikölle kuuluvat korvaukset yhdelle pankkitilin haltijalle.

Maa- ja metsätalousministeriö on kehittänyt kalatalousalueille sähköisen palvelun nimeltä Kalpa (kalatalousalueille palvelu). Palvelua käytetään omistajakorvausten jakamiseen, yleiskokousten osallistujaluetteloiden laatimiseen sekä kokousten pöytäkirjojen ja omistajakorvausten jakolistojen toimittamiseen kalatalousviranomaisille. Kiinteistöjä ja omistajia koskevat tiedot päivittyvät palveluun päivittäin kiinteistötietojärjestelmästä.

VIESTINTÄ JA YHTEISTYÖ

Tämän otsikon alla esitetään toimenpiteitä, jotka edistävät käyttö- ja hoitosuunnitelman osatavoitetta 7.

Viestintä on tärkeä osa kalatalousalueen toimintaa. Kalatalousalueen sihteeri toimii viestintävastaavana yhdessä hallituksen puheenjohtajan kanssa. Hallitus sopii keskuudessaan vastuuhenkilöistä yksittäisissä asiakyksymyksissä. Malin Lönnroth laatii lehdistötiedotteet, joita puheenjohtaja ja sihteeri täydentävät.

Kalatalousalueen viestinnän tavoitteena on

- lisätä kalatalousalueen näkyvyyttä
- avoin ja tehokas tiedonvälitys
- välittää kuvaa luotettavasta toiminnasta

Ulkoisen viestintä on kalatalousalueen julkinen kasvot ja tuo kalatalousalueelle näkyvyyttä vesialueiden omistajien, kalastajien, muiden kalatalousalueiden, kuntien, kalatalouden ja vesiensuojelun järjestöjen sekä viranomaisten keskuudessa.

Kalatalousalueen tärkein ulkoisen viestinnän kanava ovat sen omat verkkosivut osoitteessa

<https://loviisansaaristo.fi/>.

Loviisan saariston kalatalousalue tekee yhteistyötä Suomenlahden rannikon kalatalousalueiden kanssa esimerkiksi kalastuksenvalvonnassa, lausuntojen antamisessa ja istutuksissa.

Kalatalousalue osallistuu omalla edustajallaan tai useiden kalatalousalueiden yhteisellä edustajalla erilaisiin elinvoimakeskusten koolle kutsumiin yhteistyöryhmiin, kuten Suomenlahden kalastuksen yhteistyöryhmään (Magnus Lindholm), vesien- ja merenhoidon hallintoryhmään (sihteeri) sekä rannikkovesien kunnostusverkostoon (Miriam Stenvall).

Hallitus ja sihteeri osallistuvat kalatalousaluetta koskeviin koulutus- ja yhteistyötilaisuuksiin. Kalatalousalue vastaa osallistumismaksuista ja matkakustannuksista. Kun sihteeri edustaa samassa tilaisuudessa useampaa kalatalousaluetta, kustannukset jaetaan asianomaisten kalatalousalueiden kesken.

Tammisaari–Pohjan kalatalousalueelle myönnettiin vuonna 2025 edistämismäärärahaa (6 000 €) tiedotushankkeeseen, johon myös Loviisan saariston kalatalousalue osallistuu. Hankkeen toimenpiteisiin kuuluu englanninkielisen materiaalin laatiminen kalastusmääräyksistä sekä yleisesti kalastuksesta Suomessa, lehdistötiedotteiden laatiminen kalastusmääräyksistä, painopalvelujen hankkiminen, mainostilan ostaminen valotauluilta sekä sisäisen ja ulkoisen viestinnän edelleen kehittäminen.

TOIMINNANJOHTAJA JA SIHTEERI

Gabriella Lindholm työskentelee kalatalousalueen toiminnanjohtajana ja vastaa kalastuslain mukaisista toiminnanjohtajan tehtävistä.

Muiden palveluiden, kuten ulkoisen viestinnän, suunnittelun ja sihteeritehtävien hoitamista varten on solmittu toimeksiantosopimus F:ma Gabi Lindholmin kanssa. Sopimus tarjoaa kalatalousalueelle myös täysin varustellun toimistotilan sekä mahdollisuuden käyttää erilaisia maksullisia palveluja.

LAKISÄÄTEISET TEHTÄVÄT JA NIIDEN RAHOITTAMINEN

Loviisan saariston kalatalousalueella on tällä hetkellä omaa pääomaa (39 400 €), joka mahdollistaa toiminnan toistaiseksi. Oma pääoma sekä merkittävä osa tuloista perustuvat vanhoihin omistajakorvauksiin. Kalatalousalue on jo usean vuoden ajan joutunut pohtimaan, mistä toiminnasta on luovuttava tai mitä on merkittävästi supistettava, jotta taloudellinen puskuri säilyisi. Esimerkiksi hallitus kantaa vastuunsa ilman kokouspalkkioita.

Vuonna 2026 toiminnan arvioidaan vielä olevan kohtuullisella tasolla ilman, että omaa pääomaa käytetään enempää kuin noin 1 000 euroa, edellyttäen että budjetoidut tulot toteutuvat. Jo vuonna 2027 tilanne on kuitenkin huomattavasti heikompi, ja vuonna 2028 toimintaa on pakko supistaa merkittävästi. Vuoden 2028 kokonais-tulojen arvioidaan olevan noin 30 000 euroa, kun taas menot ovat viime vuosina olleet noin 45 000 euroa.

Kalastuslain mukaan kalatalousalueille kuuluu useita lakisääteisiä tehtäviä, kuten käyttö- ja hoitosuunnitelman laatiminen, toteuttaminen ja seuranta, kalastuksenvalvonta, omistajakorvausten jakaminen, raportointi, hallinto sekä yhteistyö viranomaisten ja sidosryhmien kanssa. Lisäksi kalatalousalueilla on muita lakisääteisiä veloitteita, kuten kirjanpito, tilintarkastus ja arkistointi, jotka aiheuttavat kiinteitä kustannuksia toiminnan laajuudesta riippumatta.

Kalatalousalueen toimintaa ja hallintoa rahoitetaan kalastonhoitomaksuvaroista. Näihin kuuluvat valtion toimintamääräraha, omistajakorvaukset, jotka 50 euron säännön tai siirtosopimusten perusteella jäävät kalatalousalueelle, ELY-keskuksen myöntämät edistämismäärärahat sekä vanhentuneet omistajakorvaukset.

käännös

Loviisan saariston kalatalousalueen edeltäjä on tallettanut omistajakorvauksia, joista ei ole tehty sopimuksia, Etelä-Suomen aluehallintovirastoon / Lupa- ja valvontavirastoon. Viimeinen hakemus varojen maksamisesta tehdään vuonna 2026, kun talletuksesta 30.12.2015 on kulunut kymmenen vuotta. Summa on 4 112 euroa, josta osa kuuluu naapurikalatalousalueille.

Kalatalousalue voi hakea myös hankerahoitusta ja avustuksia muun muassa elinvoimakeskuksesta, rahastoilta ja säätiöiltä. Näitä rahoitusmahdollisuuksia on jatkossa hyödynnettävä paremmin, sillä kalastonhoitomaksuvarat eivät riitä käyttö- ja hoitosuunnitelman täysimääräiseen toteuttamiseen eikä tarkoituksenmukaisen toiminnan ylläpitämiseen.

Kalatalousalueet toimivat yhdessä varmistaakseen pitkän aikavälin rahoituksen, joka vastaa niille säädettyjä tehtäviä. Hallinto ja organisointi ovat välttämätön edellytys varsinaiselle toiminnalle, eikä nykyinen valtion toimintamääräraha kata edes tätä osuutta. Viranomaisille ja päättäjille esitetään, että kalatalousalueille myönnettäisiin vuosittain riittävän suuri määräraha, joka ei olisi sidottu kalastonhoitomaksuun. Vaihtoehtoisesti kalastonhoitomaksuvaroista tulisi jakaa nykyistä huomattavasti suurempi osuus kalatalousalueille, jotka vastaavat lakisääteisestä toiminnasta. Pitkällä aikavälillä kalastonhoitomaksuvaroista kertyvän kokonaissumman on myös kasvettava maksupohjaa laajentamalla ja maksun määrää tarkistamalla.

Loviisa 9.3.2026, Hallitus

	Arvio 2026		Tulos 2025	Arvio 2025
VARSINAINEN TOIMINTA				
Tuotot, varsinainen toiminta				
Edistämisvarat	15 000		11 884	13 000
Omistajakorvaukset, sopimuksella	3 100		3 084	3 050
Omistajakorvaukset 50 €- sääntö	2 300		2 381	2 300
Omistajakorvaukset, vanhentuneet	6 850		5 052	5 050
AVI:ta palautetut talletukset	4 000		0	0
Muut tuotot	3 200		3 055	3 400
Tuotot, varsinainen toiminta	34 450		25 457	26 800
Kalavedenhoitokulut				
Istutus	-4 000		-4 531	-4 000
Kalastuksen säätely	-500		-1 001	-110
Kalastuksevalvonta				
Ostopalvelut	-14 000		-13 194	-14 000
Materiaalia	-1 000		-88	-2 700
Tiedotuskulut				
Kotisivut	-600		-495	-600
Hankkeet	-3 000		0	-500
Osakaskuntakulut	-150		0	-300
Kulut, Varsinainen toiminta	-23 250		-19 309	-22 210
Varsinainen toiminta yli-/alijäämä	11 200		6 147	4 590
HALLINTO				
Kokouskulut	-400		-284	-400
Hallituskulut	-1 800		-1 794	-1 600
Toimistokulut	-1 650		-1 593	-1 600
Konsulttipalkkio	-16 000		-15 585	-16 000
Palkka+sivukulut toiminnanjohtaja	-3 800		-3 721	-4 000
Matkat ja koulutus konsultti	-900		-888	-500
Hallinto	-24 550		-23 864	-24 100
Underskott totalt	-13 350		-17 717	-19 510
RAHALLISET TULOT				
Tuotot	200		0	
Kulut	0		-1	
OMA TOIMINNAN YLI/ALIJÄÄMÄ	-13 150		-17 718	-19 510
YLEISET AVUSTUKSET				
Valtionavustus, toiminta	12 365	0	12 739	12 500
TOIMINTAVUODEN TULOS	-785		-4 979	-7 010
Yhteenvedo				
Kulut	-47 800		-43 173	-46 310
Tuotot	47 015		38 196	39 300
Tulos	-785		-4 978	-7 010