



Lovisa skärgårds fiskeriområde
Gabi Lindholm
PB 27
06151 Borgå

Beslut om fiskebegränsningar

SÖKANDE Lovisa skärgårds fiskeriområde

ANSÖKAN Lovisa skärgårds fiskeriområde har 9.11.2022 till enheten för fiskeritjänster vid Närings-, trafik- och miljöcentralen i Egentliga Finland inlämnat en ansökan om fastställande av de förslag till reglering av fiske som ingår i fiskeriområdets nyttjande- och vårdplan. Lovisa skärgårds fiskeriområde anhåller om att NTM-centralen i Egentliga Finland ska fatta beslut om att förbjuda fiske enligt följande:

<i>Jomalsundet:</i>	Allt fiske förbjudet 1.1–15.3. Motivering: För att skydda lakens lek
<i>Kullafjärden:</i>	Allt fiske, undantaget mete, förbjudet 15.5–30.6. Motivering: För att skydda gösens lek
<i>Lovisaviken:</i>	Allt fiske, undantaget mete, förbjudet 1.4–30.6. Motivering: För att skydda gösens, gäddans och abborrens lek.
<i>Hormnäsfiärden:</i>	Allt fiske, undantaget mete, förbjudet 15.5–30.6. Motivering: För att skydda gösens lek
<i>Pernåviken, vår:</i>	Allt fiske, undantaget mete, förbjudet 15.5–30.6. Motivering: För att skydda gösens lek
<i>Fasarbyviken:</i>	Allt fiske, undantaget mete, förbjudet 15.5–30.6. Motivering: För att skydda gösens lek
<i>Dalsviksfiärden:</i>	Allt fiske, undantaget mete, förbjudet 15.5–30.6. Motivering: För att skydda gösens lek
<i>Pernåviken, höst:</i>	<i>Fiske är tillåtet fredag kl- 14:00 – söndag kl. 14:00, övriga tider är endast katsa, strömmingsnät, mete och pillfiske tillåtet. Under tiden 1.9.–30.11. Motivering: För att skydda öringens och sikens lekvandring.</i>

Områdena har märkts ut på kartor som bifogats ansökan (kartbilaga). Ansökan grundar sig på karttjänsten Velmus modeller för arternas sannolika förekomst, särskilt modellerna för förekomsten av gösyngel, samt på lokal kännedom och

erfarenhet. Ansökan har behandlats på Lovisa skärgårds fiskeriområdes stämma 7.4.2022. Stämmans beslut har fått laga kraft 1.6.2022.

Beslut om godkännande av Lovisa skärgårds fiskeriområdes nyttjande- och vårdplan har fått laga kraft 23.7.2022.

FÖRBEREDANDE ÅTGÄRDER

NTM-centralen har kungjort ansökan på sin webbplats under tiden 7.12.2022–13.1.2023. Det har också publicerats ett meddelande om kungörelsen på Lovisa stads webbplats. Ärendet har delgivits Finska vikens fiskerisamarbetsgrupp. Dessutom har utlåtanden i ärendet begärts av Södra Finlands havsfiskarförbund, Finlands fritidsfiskares centralorganisation (FFC) och Lovisa stads miljö- och hälsoskyddsmyndigheter.

Finlands fritidsfiskares centralorganisation (FFC) påpekar i sin åsikt att enligt 53 och 54 § i lagen om fiske får begränsningar eller förbud inte inskränka nyttjandet av fiskerätten eller försvaga möjligheten att nyttja de allmänna fiskerättigheterna mer än vad som är nödvändigt för att målet för begränsningen eller förbudet ska uppnås.

För Jomalsundets del anser FFC att förbudet är motiverat, men konstaterar att den ansökta förbudstiden är för lång. Det skulle räcka att förbudet varar 1.1–15.2.

När det gäller Kullafjärden, Hornnäsfiärden, Fasarbyviken, Pernåviken samt Lovisaviken konstaterar FFC att gösbeståndets tillstånd och dess utveckling har behandlats endast kort i fiskeriområdets nyligen godkända nyttjande- och vårdplan. I den enda iakttagelsen som gäller området konstateras att: ”På Lovisa stads vattenområde har det sedan 1970-talet anordnats en gösfisketävling. Enligt tävlingens resultat har gösfångsterna varit små under de senaste åren jämfört med fångsterna under år 2012–2015. Exceptionellt stora fångster har det fåtts 1995, 1997 och 2010.” Å andra sidan står det i delområde 5 att målet är att gösbeståndet ska hållas livskraftigt. Med andra ord betyder det att gösbeståndet är livskraftigt även nu.

FFC konstaterar att de i princip inte motsätter sig att gösen fredas under lektiden så länge det görs noggrant avgränsat vad gäller både tidsperioden och området. I havsområdet i södra Finland är gös inte en utsatt art, liksom inte abborre eller gädda heller, utan bestånden är livskraftiga. Att förbjuda allt fiske för att trygga gösens lek är inte en rätt dimensionerad åtgärd, utan förbudet begränsar fisket i onödigt stor utsträckning. FFC anser att det för ett fiskeförbud i den omfattning som sägs i ansökan inte har lagts fram tillräckliga grunder enligt lagen om fiske och anser i stället att det är vettigare att höja minimimåttet på gös till 45 centimeter och öka det minsta tillåtna knutavståndet i nät till 55 mm på ett område också vidare än vad som föreslås i ansökan. Bestämmelserna bör behandla alla grupper av fiskare rättvist. Därtill borde det säkerställas att gösen kan röra sig fritt till och från lekområdena, dvs. t.ex. sund och andra dylika passager borde hållas fria från fångstredskap.

När det gäller det föreslagna förbudet mot höstfiske i Pernåviken anser FFC att sökandens mål att skydda vandringsfisken är bra i sig, men att den nuvarande lagen om fiske redan tryggar vandringsfiskarnas vandring från havet till sina

reproduktionsområden då de fångstsätt som är mest skadliga för vandringsfisk är förbjudna vid älvmyrningar. Enligt FFC:s synpunkt finns det inte sådana grunder som förutsätts i 53 § i lagen om fiske för att förbjuda handredskapsfiske i syfte att trygga vandringsfiskarnas vandring.

FFC anser att när det gäller vandringsfiskarnas lekvandring och fiskedödlighet utgörs den största risken av nätfiske och föreslår att begränsning av nätfiske (förutom strömmingsnät) till slutet av november kunde vara den mest ändamålsenliga kompletteringen för att trygga vandringsfiskarnas lekvandring på området i fråga. Denna lösning skulle vara förenlig med lagen om fiske och endast begränsa det fiske som behövs för att målet ska kunna uppnås.

Slutligen konstaterar FFC att de regler som begränsar fisket borde vara så enkla som möjligt. Enligt FFC har det på området tidigare under en del av året gällt ett fiskeförbud som liknar det förbud som nu söks. Det ledde till mycket onödig ovisshet bland såväl fritidsfiskare som övervakare.

Slutligen konstaterar FFC att de föreslagna förbudsområden, i synnerhet när det gäller fiske med spö, i huvudsak är alltför stora i förhållande till syftet med dem och att förbudstiderna är alltför långa. Enligt förslaget är det fråga om ett par tusen hektar vatten grovt taget. Fiskeriområdet borde definiera de viktigaste reproduktionsområdena mer noggrant och på grundval av 53 § i lagen om fiske kunde eventuella förbud utfärdas mot väsentliga fångstformer på dessa områden. Att förbjuda de allmänna fiskerättigheterna ska vara den sista åtgärden att vidta i utvecklingen av fiskbestånden. Om sökanden är allmänt bekymrad över storleken på fisketrycket på de områden som sökanden förvaltar, kan regionala och tidsmässiga begränsningar inkluderas i villkoren för de tillstånd till fiske med passiva redskap och flera spön som ägarna säljer.

AVGÖRANDE

NTM-centralen i Egentliga Finland förbjuder fiske på följande områden och under följande tidsperioder i enlighet med de kartor som bifogats ansökan och beslutet:

Jomalsundet: Allt fiske förbjudet 1.1–15.3.

Kullajfjärden: Allt fiske förbjudet 15.5–15.6., med undantag för mete.

Lovisaviken: Allt fiske förbjudet 1.4–15.6., med undantag för mete.

Hormnäs-fjärden: Allt fiske förbjudet 15.5–15.6., med undantag för mete.

Pernåviken, vår: Allt fiske förbjudet 15.5–15.6., med undantag för mete.

Fasarbyviken: Allt fiske förbjudet 15.5–15.6., med undantag för mete.

Dalsviks-fjärden: Allt fiske förbjudet 15.5–15.6., med undantag för mete.

Pernåviken, höst: Allt fiske förbjudet under tiden 1.9.–30.11, med undantag för mete, pilkfiske samt fiske med katsa och strömmingsnät. Fisket är dock tillåtet från fredag kl. 14.00 till söndag kl. 14.00.

NTM-centralen sätter begränsningarna i kraft med stöd av 53 § i lagen om fiske. Beslutet träder i kraft när detta beslut har vunnit laga kraft. Fiskebegränsningen i Pernåviken på hösten ska dock iakttas även om ändring söks med stöd av 124 § i lagen om fiske.

Beslutet är i kraft till 31.12.2027.

MOTIVERING

Avsikten med de fiskeförbud som utfärdas genom beslutet är att i enlighet med 1 § i lagen om fiske ordna nyttjandet och vården av fiskresurserna på ett ekologiskt, ekonomiskt och socialt hållbart sätt, så att en uthållig och mångsidig avkastning av fiskresurserna, fiskbeståndens naturliga livscykel samt mångfalden hos och skyddet av fiskresurserna och den övriga vattennaturen tryggas.

Fiskebegränsningarnas regionala gränser grundar sig på Lovisa skärgårds fiskeriområdes nyttjande- och vårdplan och de lekområden för lake, gädda, abborre och gös samt lekvandningsrutter för öring och sik som identifieras i planen. Som grund för avgränsningen har använts sakkunnigbedömningar och de modeller för yngelproduktionsområden som finns i programmet för inventering av den marina undervattensmiljön (VELMU).

I många fall kan VELMU-kartläggningar och -modeller anses vara den bästa tillgängliga informationen i enlighet med principerna i 1 § i lagen om fiske. Tryggandet av leken av fisk genom att begränsa fisket i lekområdena och längs vandringslederna är en central åtgärd för att stärka och trygga fiskbestånden vid kusten (Lappalainen m.fl. 2021).

Nyttjande- och vårdplanen har beretts utförligt i samarbete mellan fiskeriområdets medlemmar och andra lokala aktörer. Enligt 40 § i lagen om fiske ska fisket ordnas enligt den godkända nyttjande- och vårdplanen. Det har varit möjligt att ta ställning till fiskebegränsningarna också i samband med de hörandeförfaranden som ordnats med anledning av förslaget till nyttjande- och vårdplan och den ansökan om begränsning av fisket som ingår i planen. Att begränsa fisket i huvudsak enligt ansökan representerar därmed majoritetens önskan och de påverkningsmöjligheter som lagen kräver har beaktats i behandlingen av ärendet.

I 53 § i lagen om fiske föreskrivs att närings-, trafik- och miljöcentralen kan, om det på ett vattenområde förekommer en fiskart eller ett fiskbestånd vars livskraft eller avkastning är försvagad eller riskerar att försvagas eller om vattenområdet är viktigt för en fiskarts eller ett fiskbestånds förökning, besluta om förbud eller begränsning som gäller fiske med ett visst fångstredskap eller en viss fiskemetod, förbud eller begränsning som gäller fiske under en viss tidpunkt, begränsning av antalet fångstredskap som får användas och förbud mot behållande av fångst som överstiger en viss mängd. Begränsningar eller förbud kan bestämmas att gälla högst tio år i sänder. Begränsningarna eller förbuden får inte inskränka nyttjandet av fiskerätten mer än vad som är nödvändigt för att målet för begränsningen eller förbudet ska uppnås.

Gösen lever i norra delen av sitt utbredningsområde i Finland. Gösens yngelproduktion varierar avsevärt mellan områden och år beroende på till exempel väderförhållanden. I lekområdena är det relativt lätt att fiska gös.

Fisket i lekområdena försämrar dock lekens framgång och artens yngelproduktion. Risken för att bli fångad i gös är ganska hög, eftersom göshanen stannar kvar under lektiden och efter leken vaktar reviret och rommen. Därmed är en begränsning som gäller lekområdena under lektiden ändamålsenlig för att stärka gösbeståndet och förbättra fångstsäkerheten i fråga om gös.

NTM-centralen anser också att lakens lek behöver tryggas på de områden där man vet att laken förökar sig, eftersom lakbestånden har minskat under de senaste åren. Laken leker under perioden januari-mars. Syftet med den lektidsmässiga fiskebegränsningen för abborre och gädda i Lovisaviken är att stärka arternas bestånd och förbättra fångstsäkerheten under de kommande åren.

De fiskebegränsningar som utföras genom beslutet kan anses rättvisa, eftersom de gäller nästan alla grupper av fiskare och fiskesätt. De allmänna fiskerättigheterna begränsas helt och hållet endast i Jomalsundet under perioden 1.1–15.3 i syfte att trygga lakens lek. Under Pernåvikens höstfredning är allt fiske möjligt under veckoslut från fredag kl. 14:00 till söndag kl. 14:00. Med den föreslagna sammanjämkningen av begränsning och tillåtande av fiske tryggas såväl bestånden av vandringsfisk som respekterandet av fiskerättigheterna.

Utanför de områden som beslutets begränsningar gäller finns gott om områden där fisket inte har begränsats. Dessutom är det under största delen av året möjligt att fiska också på de områden som omfattas av begränsningarna. Därmed inskränker begränsningarna inte märkbart nyttjandet av fiskerättigheterna på fiskeriområdet. Avsikten med fiskebegränsningen är förutom att trygga och stärka fiskbestånden också att förbättra fångstsäkerheten genom att göra bestånden starkare.

De begränsningar som föreslås i ansökan har genom beslutet ändrats så att den begränsning som gäller fiske på lekområden om våren varar till 15.6. På förhand uppskattat gör en kortare begränsningstid det lättare att acceptera begränsningen. Denna förändring påverkar ändå inte gösens yngelproduktion i någon större utsträckning. Förfarandet överensstämmer dessutom med de övriga begränsningarna av fisket i Finska viken.

Det är nödvändigt att sätta i kraft fiskebegränsningen i Pernåviken på hösten även om ändring söks, eftersom begränsningarna tryggar lekvandring av hotade fiskarter, öring och sik.

Det utlåtande som inkommit i ärendet har beaktats i beslutet och motiveringen.

TILLÄMPADE RÄTTSNORMER

Lagen om fiske, 1 §, 53 §, 124 §

Statsrådets förordning om närings-, trafik- och miljöcentralernas, arbets- och näringsbyråernas samt utvecklings- och förvaltningscentrets avgiftsbelagda prestationer 2023 (1357/2022)

ÄNDRINGSSÖKANDE

Ändring i detta beslut får sökas genom besvär hos Helsingfors förvaltningsdomstol. En besvärсанvisning har bifogats beslutet.

Ytterligare upplysningar ges vid behov av Joonas Ikävalko tfn 0295 021 080, e-post joonas.ikavalko@ntm-centralen.fi

BILAGOR

Kartbilaga
Besvärсанvisning
Anvisning för omprövningsbegäran

HÄNVISNINGAR

Lappalainen, A., Veneranta, L., Kuningas, S., Olin, M. & Aronsuu, K. 2021. Rannikkolajien säätelyn tehostamismahdollisuudet ja -tarpeet Suomen rannikolla. Luonnonvara- ja biotalouden tutkimus 13/2021. Luonnonvarakeskus. Helsinki. 52 s

FÖR KÄNNEDOM

Lovisa skärgårds fiskeriområde
Lovisa stad
Finlands fritidsfiskares centralorganisation rf
Polisinrättningen i Östra Nyland
Finska vikens sjöbevakningssektion

Om beslutet och begränsningar informeras på Egentliga Finlands närings-, trafik- och miljöcentralers webbplats och på Kalastusrajoitus.fi -webbtjänst.

Avgift (SRf 1357/2022) 110 € (2 h)

Ärendet har föredragits och avgjorts av fiskeribiolog Joonas Ikävalko och ledande fiskeriexpert Tuomas Oikari. En anteckning om att handlingen har godkänts elektroniskt finns på sista sidan.

Tämä asiakirja VARELY/7728/2022 on hyväksytty sähköisesti / Detta dokument VARELY/7728/2022 har godkänts elektroniskt

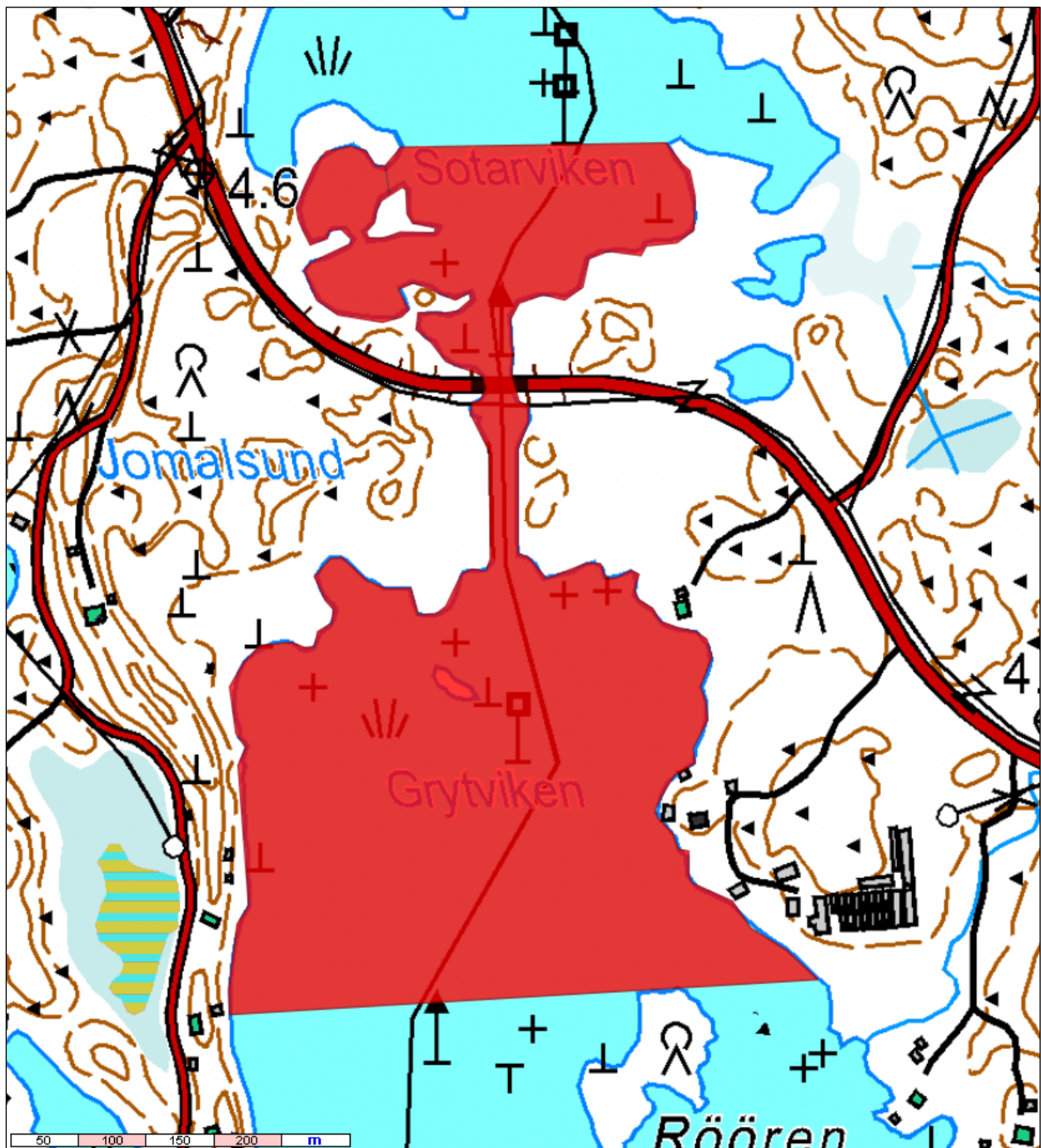
Ikävalko Joonas 11.04.2023 15:26

Oikari Tuomas 17.04.2023 09:52

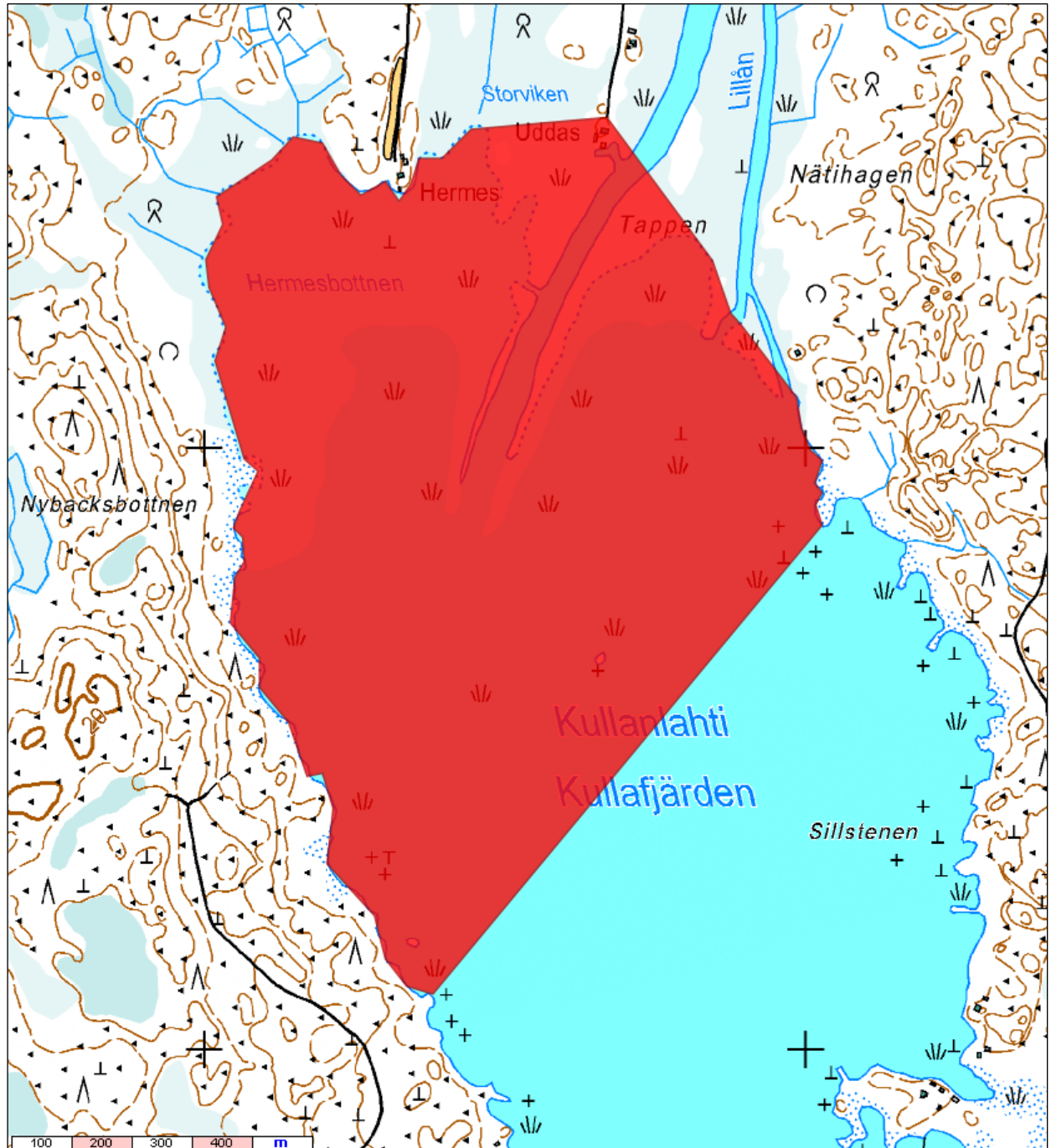


Kartbilaga. Lovisa skärgårds fiskeriområdes fiskebegränsningar 2023–2027

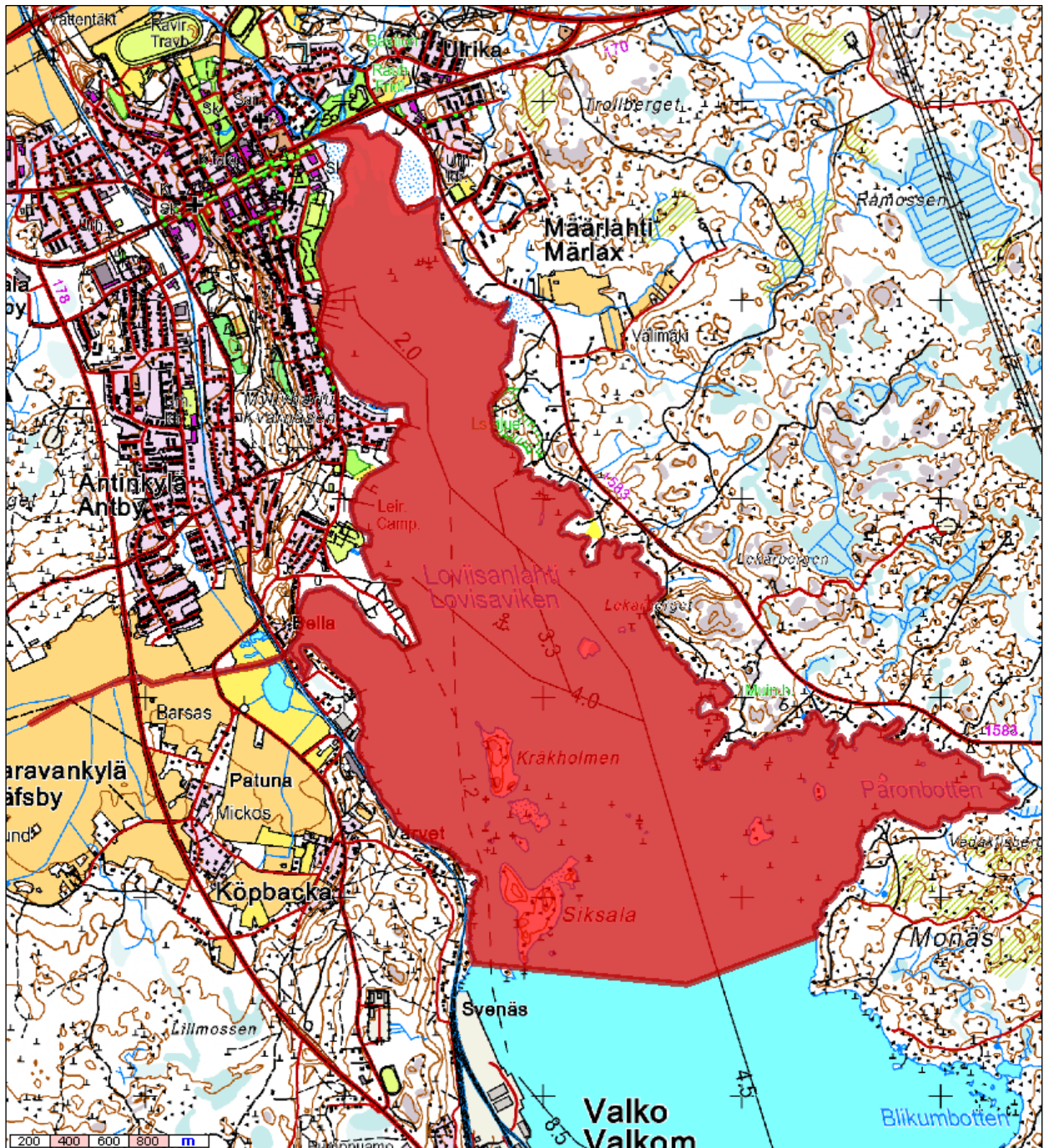
- 1) Jomalsundet: Allt fiske förbjudet 1.1.–15.3. Motivering: för att skydda lakens lek.



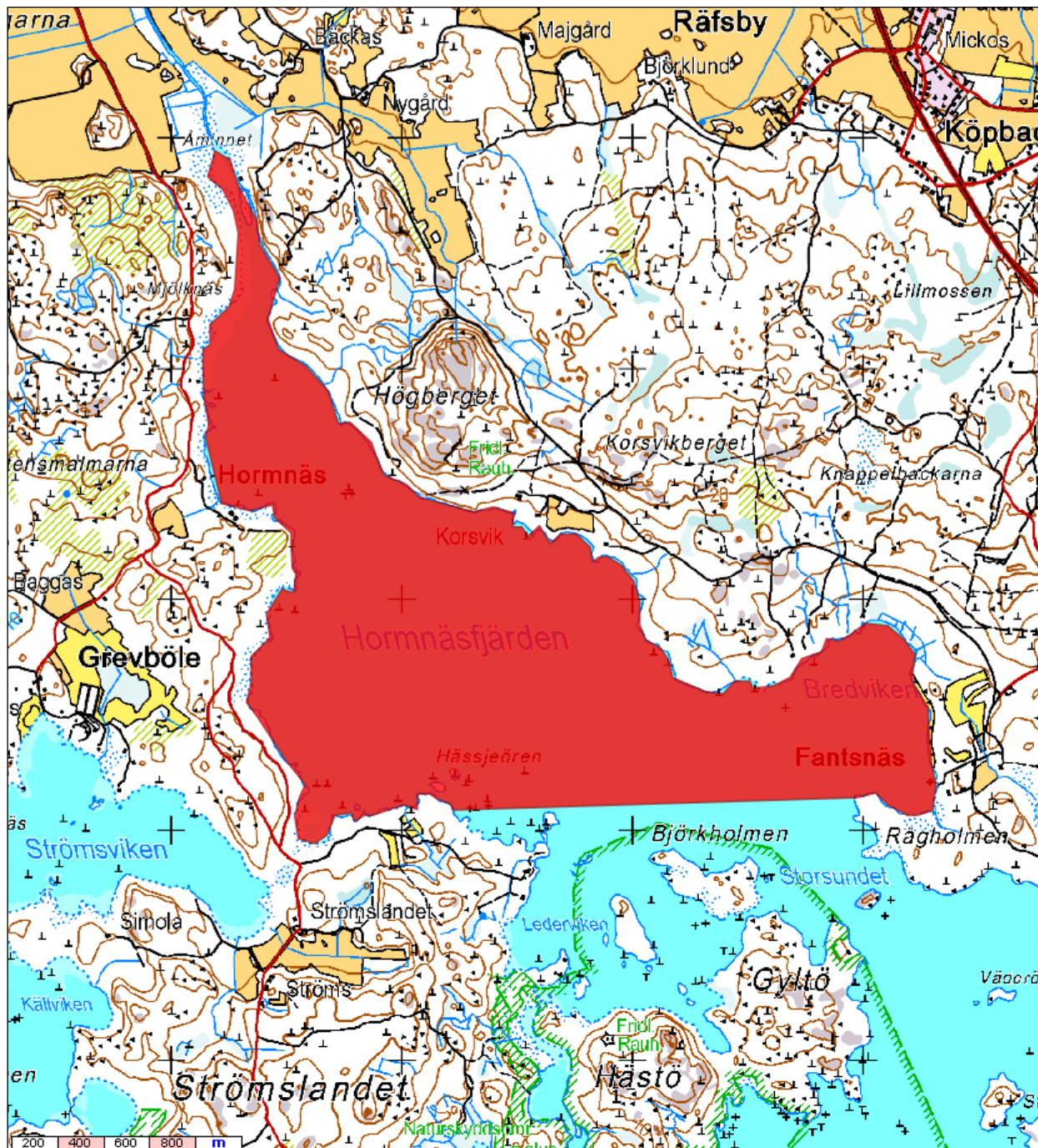
- 2) Kullafjärden: Allt fiske förbjudet 15.5.–15.6, med undantag för mete. Motivering: för att skydda gösens lek



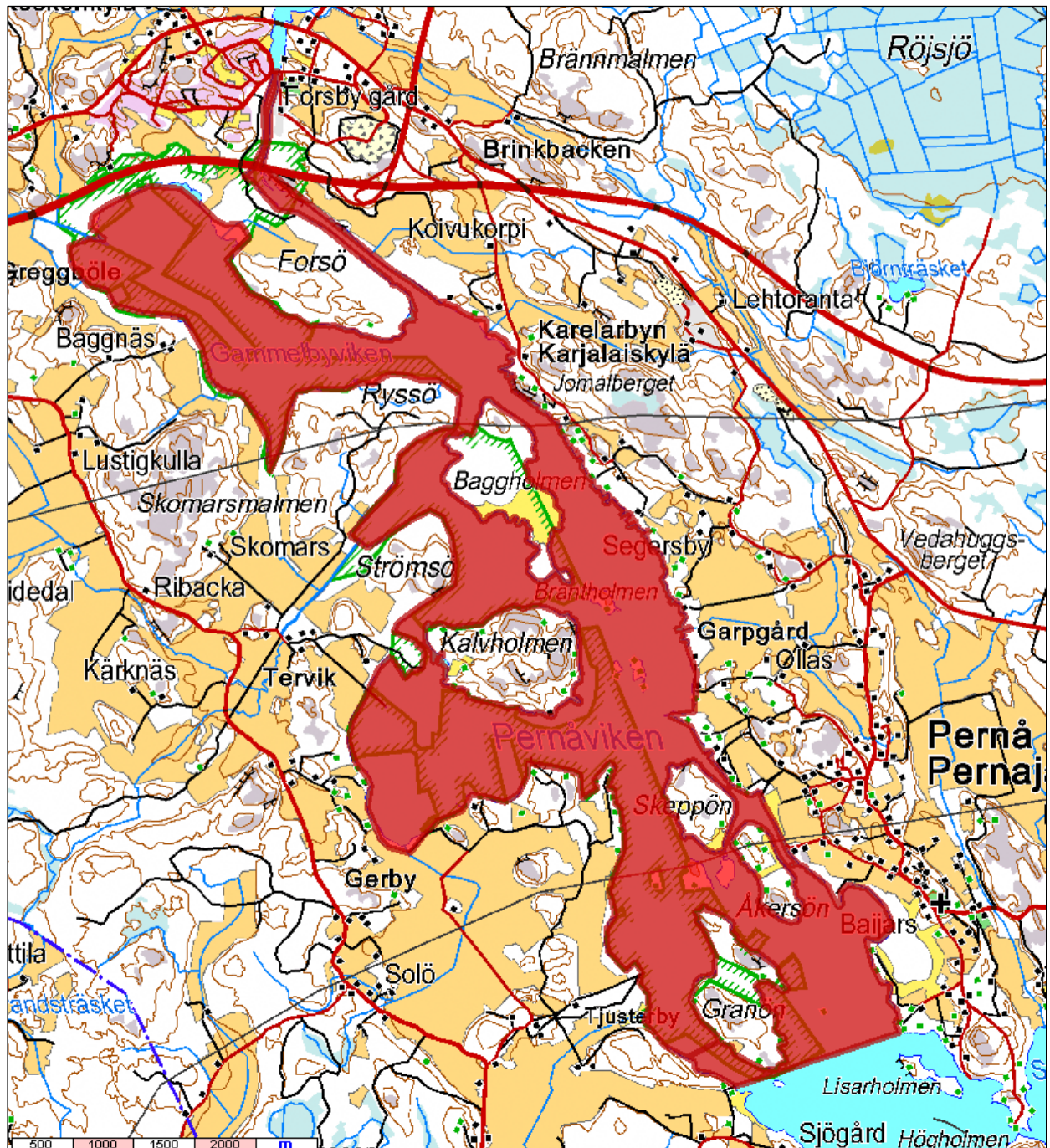
- 3) Lovisaviken: Allt fiske förbjudet 1.4.–15.6., med undantag för mete. Motivering: för att skydda gösens, gäddans och abborrens lek.



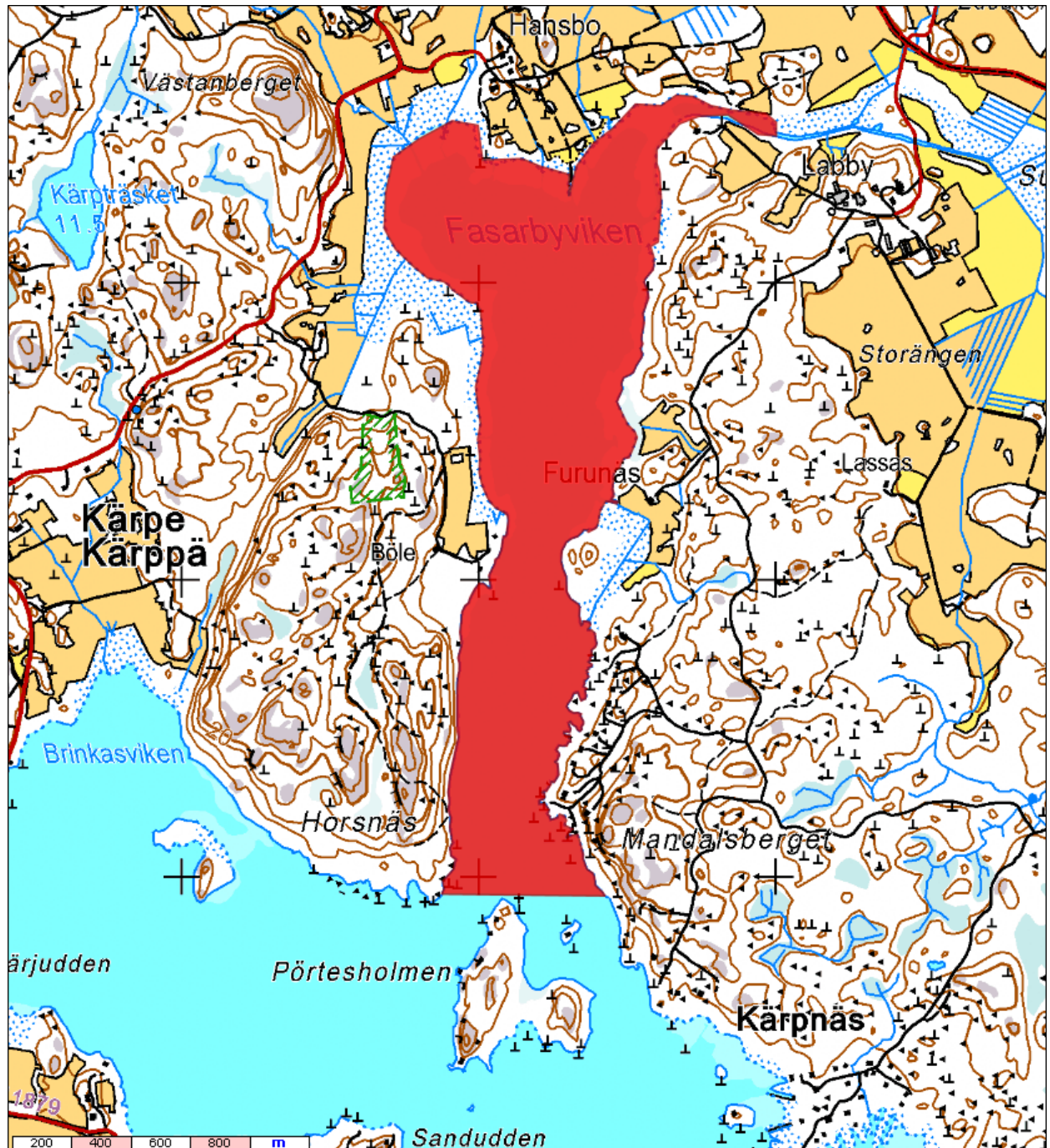
- 4) Hornnäsfjärden: Allt fiske förbjudet 15.5.–15.6., med undantag för mete. Motivering: för att skydda gösens lek



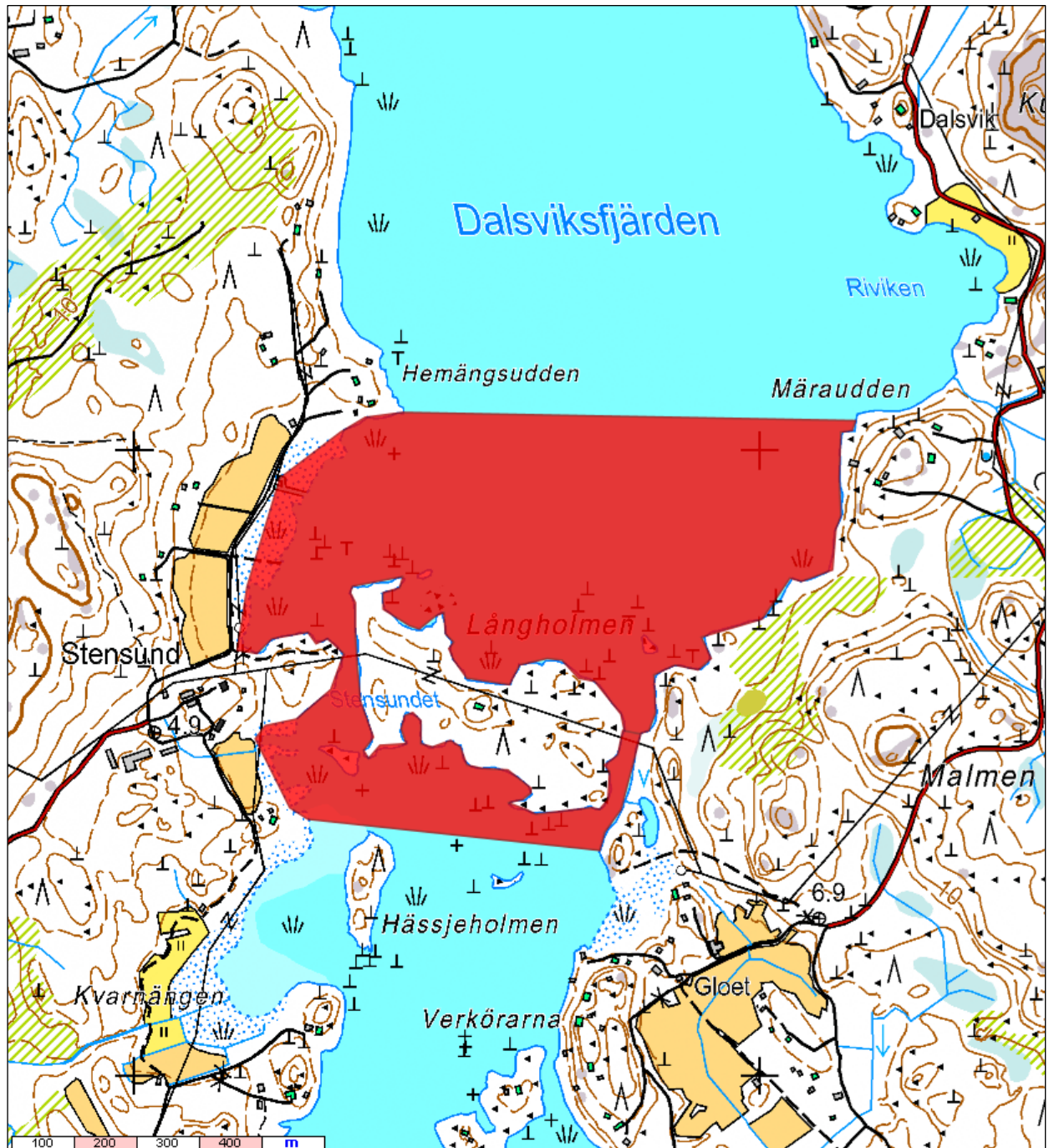
- 5) Pernåviken, vår: Allt fiske förbjudet 15.5.–15.6., med undantag för mete. Motivering: för att skydda gösens lek



- 6) Fasarbyviken: Allt fiske förbjudet 15.5.–15.6., med undantag för mete. Motivering: för att skydda gösens lek



- 7) Dalsviksfjärden: Allt fiske förbjudet 15.5–15.6., med undantag för mete. Motivering: för att skydda gösens lek.



- 8) Pernåviken, hösten: Allt fiske förbjudet under tiden 1.9.–30.11, med undantag för mete, pilkfiske samt fiske med katsa och strömmingsnät, för att skydda öringens och sikens lekvandring. Fisket är dock tillåtet från fredag kl. 14.00 till söndag kl. 14.00.

